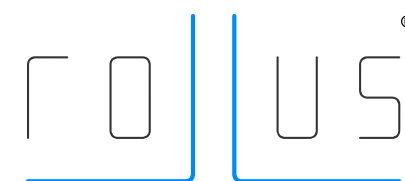


# MOTEUR DE VOLET ROULANT ER - MODE D'EMPLOI



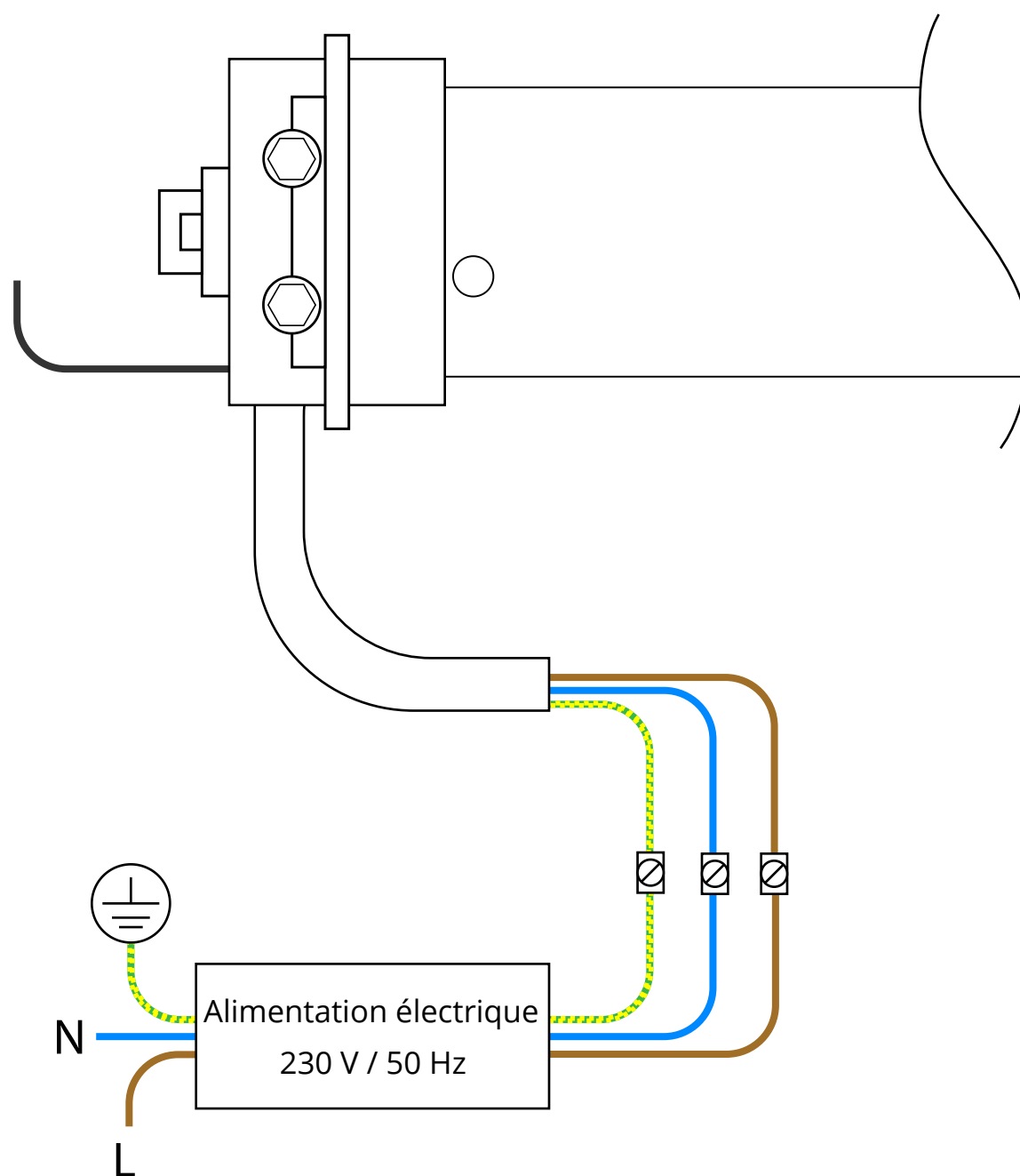
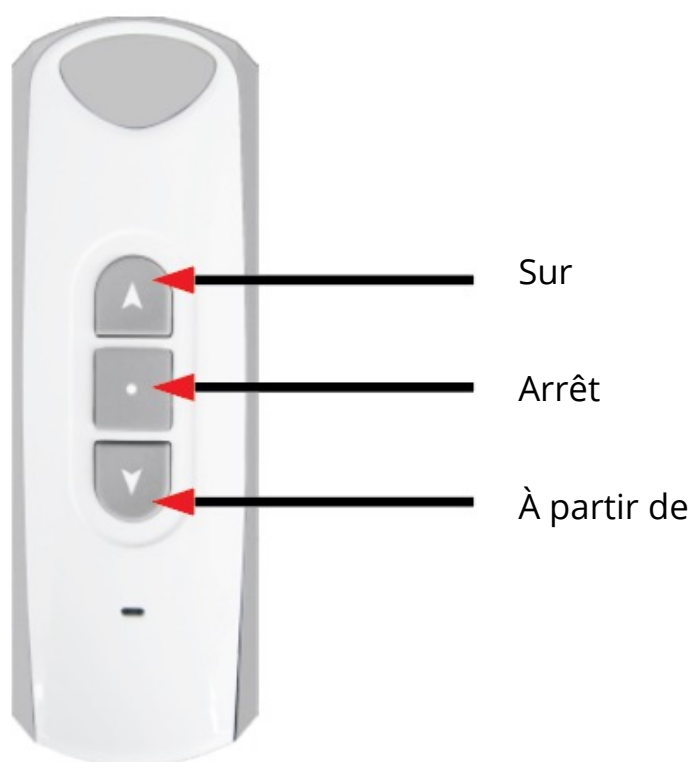
## DÉTAILS TECHNIQUES

- Alimentation en énergie : AC 220V/50 Hz
- Degré de protection : IP44
- Compatible avec un maximum de 15 émetteurs
- Puissance nominale :  $\leq 400W$

## RACCORDEMENT DU MOTEUR

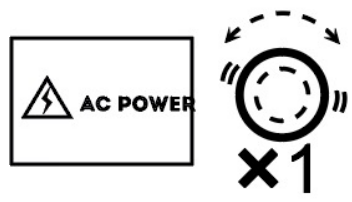
Les principaux composants du moteur sont

- Conducteur de terre jaune/vert
- Conducteur neutre / bleu
- Conducteur de phase / marron
- Antenne (noire)

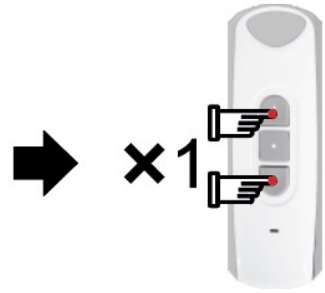


## PROGRAMMATION

A



Mettre en marche la tension de service, l'entraînement va vibrer.



Appuyer simultanément sur les touches haut et bas.



Appuyer une fois sur le bouton d'arrêt en l'espace de 10 secondes, le moteur va vibrer.



Commander l'entraînement à l'aide de l'émetteur.

### REMARQUE :

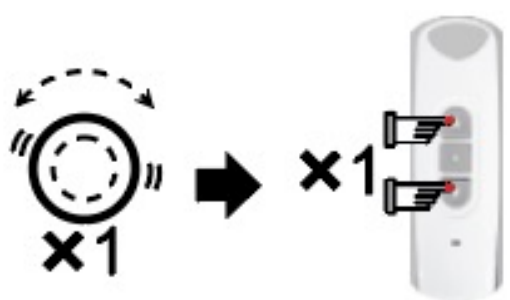
a) La méthode de programmation A ne fonctionne qu'avec un entraînement pour lequel aucun émetteur n'a encore été programmé.

b) Si un émetteur a déjà été mémorisé sur un moteur, cette méthode A est inefficace. Toutefois, vous pouvez couper l'alimentation puis la remettre en marche trois fois en continu, en vous assurant que le moteur vibre à chaque mise en marche. À partir de ce moment, la méthode de programmation A est valable.

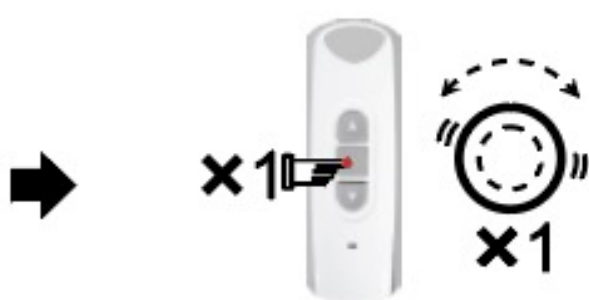
B



Bouton de programmation (le bouton sur la tête de l'entraînement)  
Maintenir le bouton enfoncé pendant 1 seconde jusqu'à ce que l'entraînement vibre.



Appuyer simultanément sur les touches haut et bas.



Appuyer une fois sur le bouton d'arrêt en l'espace de 10 secondes, le moteur va vibrer.

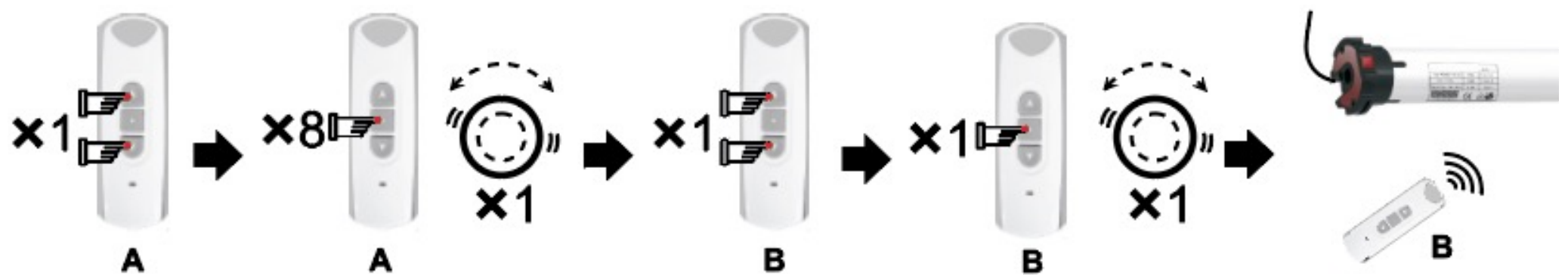


Commander l'entraînement à l'aide de l'émetteur.

### REMARQUE :

Après la programmation, vous pouvez commander le moteur à l'aide de l'émetteur (montée/descente et arrêt).

## ENREGISTREMENT DES AUTRES CHAÎNES



Sur l'émetteur (A), qui est déjà relié au moteur, appuyer simultanément sur les touches de montée et de descente.

Sur l'émetteur (A), appuyer huit fois (x8 clics) sur le bouton d'arrêt en l'espace de 10 secondes. L'opérateur va vibrer.

Sur la prochaine station (B) que vous souhaitez mémoriser, appuyez simultanément sur les touches haut et bas.

Sur l'émetteur (B), appuyer une seule fois (1 clic) sur le bouton d'arrêt en l'espace de 10 secondes. Le moteur va vibrer.

Commander l'entraînement à l'aide de l'émetteur B

### REMARQUE :

Chaque station suivante ne peut être ajoutée que par la station déjà enregistrée.

## SUPPRESSION DE L'EXPÉDITEUR

**A:** Effacer la station qui a été enregistrée.



Appuyer simultanément sur les touches haut et bas.

Appuyer sept fois (x7 clics) sur le bouton d'arrêt en l'espace de 10 secondes.

Appuyer une fois sur le bouton "Ouvrir" en l'espace de 10 secondes, le moteur va vibrer.

L'émetteur ne commande plus l'entraînement.

## SUPPRESSION DE L'EXPÉDITEUR

**B:** Effacer toutes les stations qui ont été enregistrées.



Appuyer simultanément sur les touches haut et bas.

Appuyer six fois (x6 clics) sur le bouton d'arrêt en l'espace de 10 secondes.

Appuyer une fois sur le bouton "Ouvrir" en l'espace de 10 secondes, le moteur va vibrer.

Toutes les chaînes ont été supprimées.

## CHANGEMENT DE LA DIRECTION DU MOUVEMENT DU MOTEUR

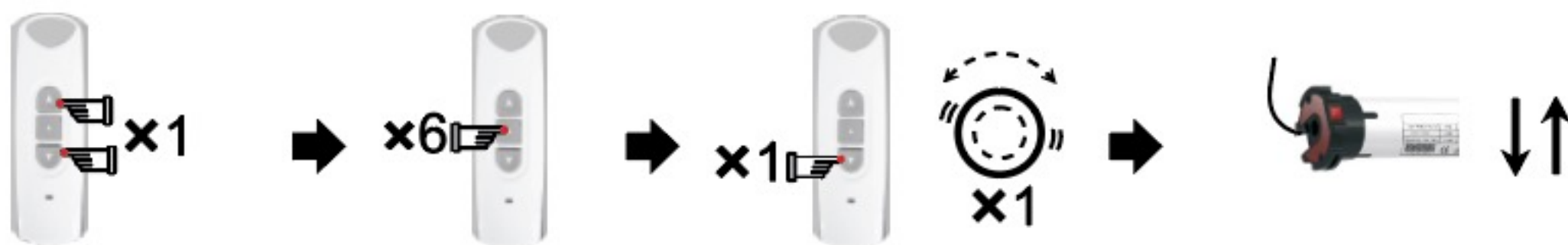
**A**



Maintenir le bouton de programmation (le bouton sur la tête de l'entraînement) enfoncé pendant 3 secondes jusqu'à ce que l'entraînement vibre.

Le sens du mouvement du moteur a été modifié avec succès.

**B**



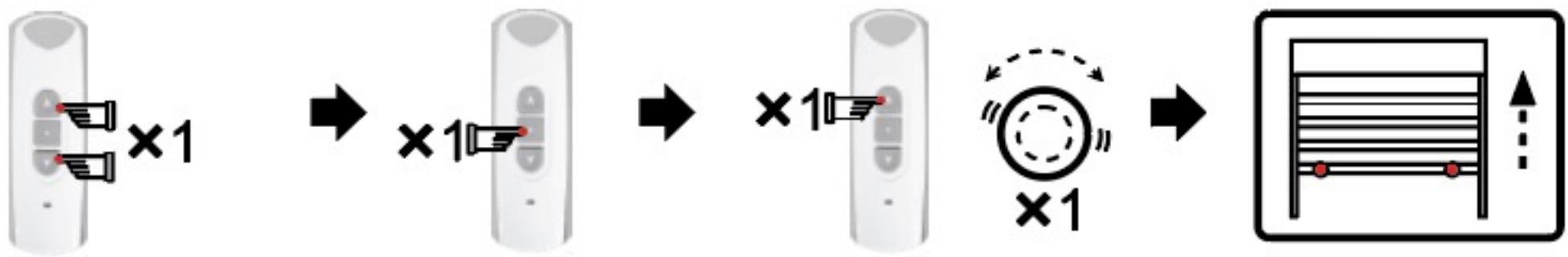
Appuyer simultanément sur les touches haut et bas

Appuyer six fois (6x clic) sur le bouton d'arrêt en l'espace de 10 secondes.

Appuyer une fois sur la touche Bas en l'espace de 10 secondes, le moteur va vibrer.

Le sens du mouvement du moteur a été modifié avec succès.

## FONCTION DU MOUVEMENT D'IMPULSION



Appuyer simultanément sur les touches haut et bas.

Appuyer une fois sur le bouton d'arrêt en l'espace de 10 secondes.

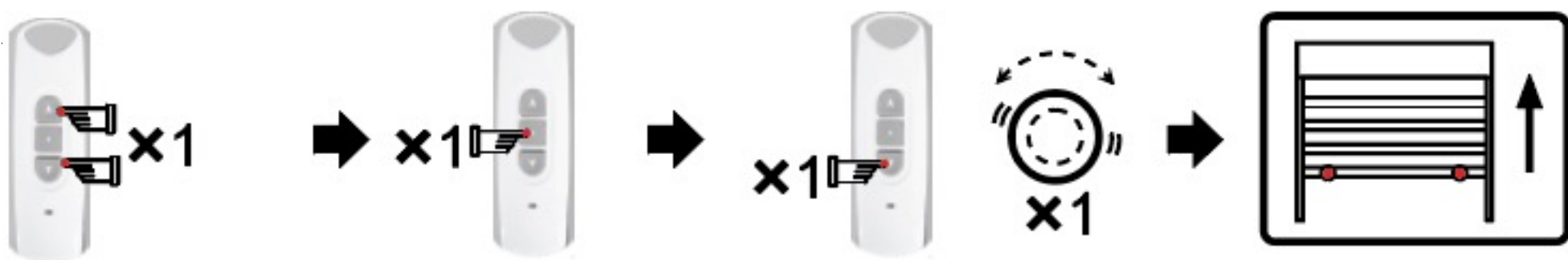
Appuyer une fois sur le bouton "Ouvrir" en l'espace de 10 secondes, le moteur va vibrer.

L'entraînement fonctionne en mode de mouvement à impulsions.

### REMARQUE :

Si le moteur se déplace en mode de déplacement par impulsions, maintenez la touche Haut ou Bas enfoncée pendant 3 secondes, l'entraînement se déplacera ainsi sans interruption.

## SUPPRESSION DU MODE DE DÉPLACEMENT PAR IMPULSION



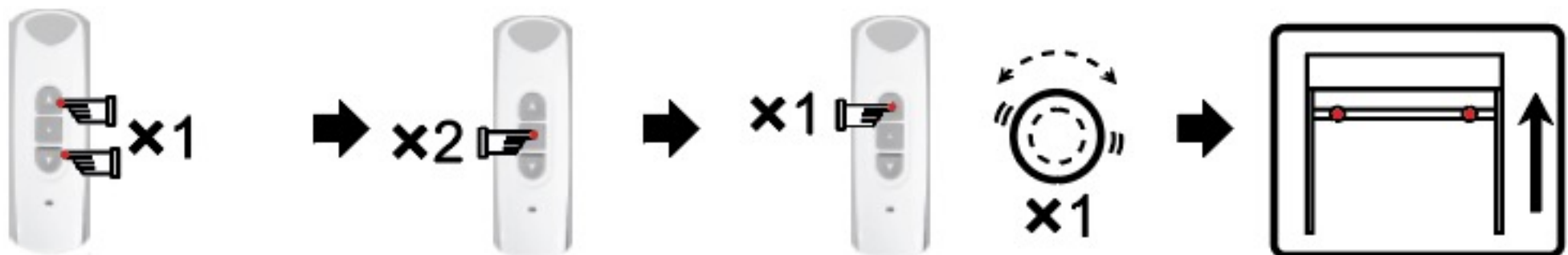
Appuyer simultanément sur les touches haut et bas.

Appuyer une fois sur le bouton d'arrêt en l'espace de 10 secondes.

Appuyer une fois sur la touche Bas en l'espace de 10 secondes, le moteur va vibrer.

Le mode de déplacement par impulsions a été désactivé. L'entraînement se déplacera sans interruption.

## RÉGLAGE DE LA POSITION FINALE SUPÉRIEURE



Appuyer simultanément sur les touches haut et bas

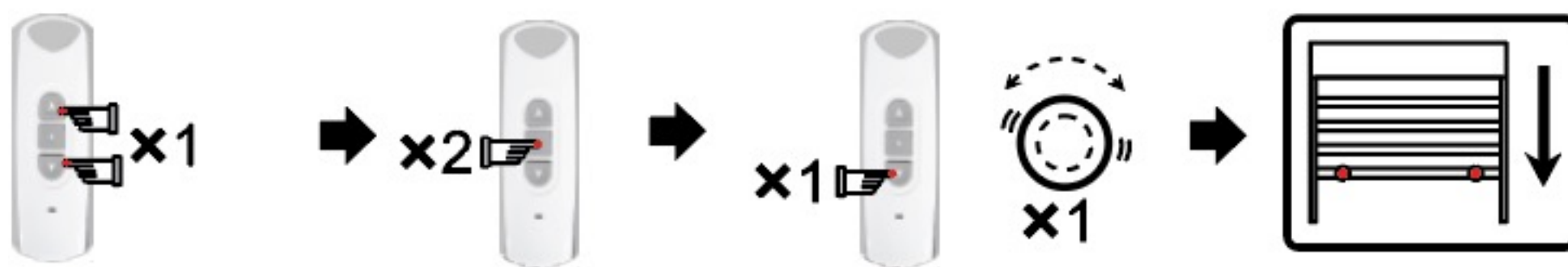
Appuyer une fois sur le bouton d'arrêt en l'espace de 10 secondes.

Appuyer une fois sur le bouton "Ouvrir" en l'espace de 10 secondes, le moteur va vibrer.

La position de fin de course supérieure a été réglée.



## RÉGLAGE DE LA POSITION FINALE INFÉRIEURE



Appuyer simultanément sur les touches haut et bas

Appuyer une fois sur le bouton d'arrêt en l'espace de 10 secondes.

Appuyer une fois sur la touche Bas en l'espace de 10 secondes, le moteur va vibrer.

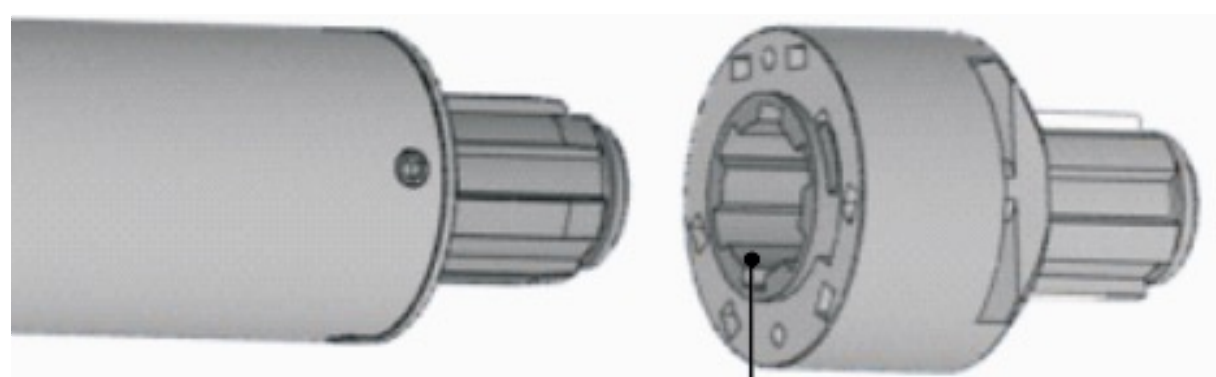
La position de fin de course supérieure a été réglée.

## RÉGLAGE AUTOMATIQUE DES POSITIONS FINALES

### REMARQUE :

Cette fonction n'est disponible qu'avec un moteur de 45 mm.

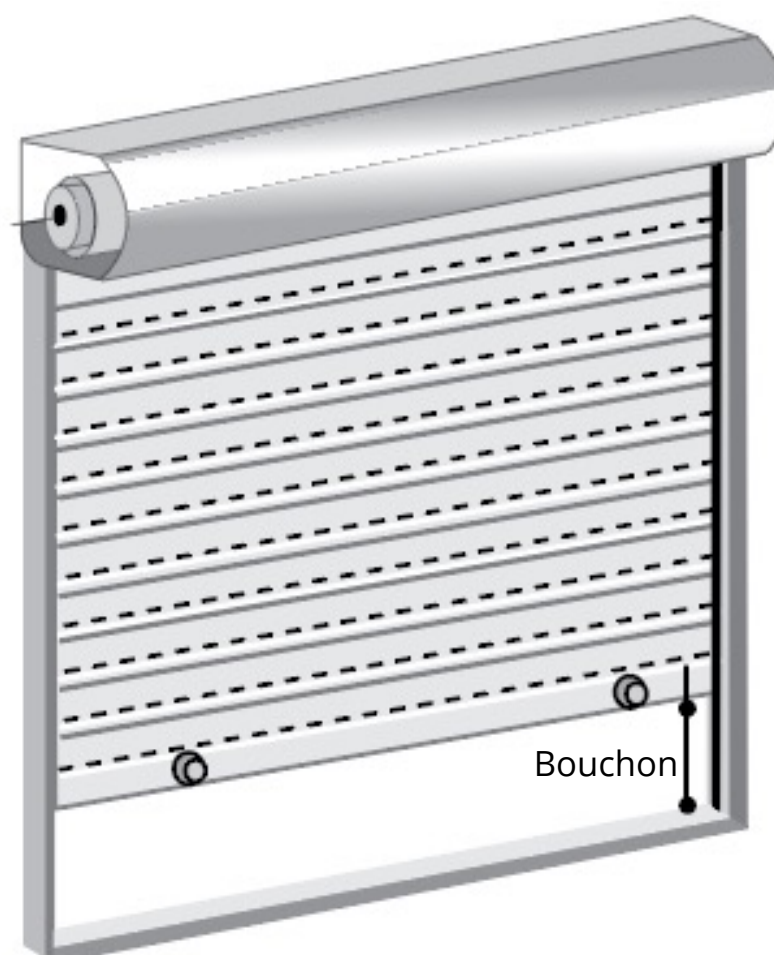
Si la détection d'obstacles est désactivée, le réglage automatique des fins de course n'est pas possible. Dans ce cas, les positions finales doivent être réglées manuellement. Voir : pages 6 et 7.



Entraîneur

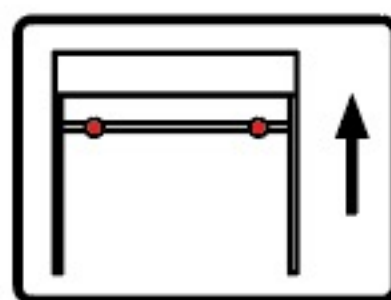
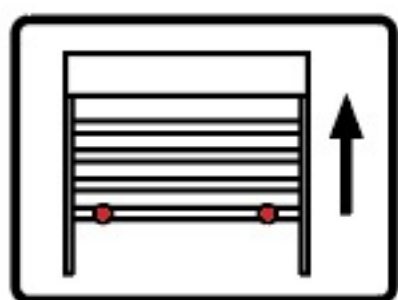


Fixez l'entraîneur à l'aide de l'étrier de sécurité.



Bouchon

## RÉGLAGE AUTOMATIQUE DE LA POSITION FINALE SUPÉRIEURE

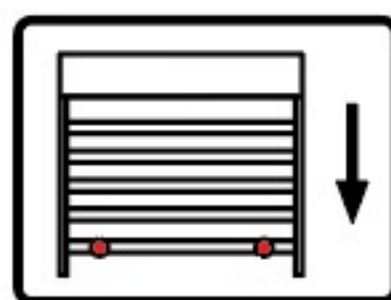
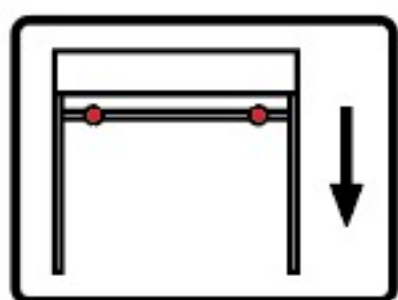


Appuyer sur la touche Haut.

Le volet roulant se déplace vers le haut.

Le volet roulant s'arrête immédiatement après l'entrée de la résistance. L'entraînement mémorise une position légèrement inférieure à la position de fin de course supérieure.

## RÉGLAGE AUTOMATIQUE DE LA POSITION FINALE INFÉRIEURE



Appuyer sur la touche Bas.

Le volet roulant descend.

Le volet roulant s'arrête immédiatement après l'entrée de la résistance. Le moteur enregistre cette position comme la position de fin de course inférieure.

### REMARQUE :

Lorsque l'on appuie sur la touche montée/descente, le moteur doit se déplacer dans le sens haut/bas. Si le volet roulant se déplace dans le sens inverse, le sens du mouvement du moteur doit être modifié. Voir : Modification de la direction du mouvement du moteur, page 5.

Il existe deux modes de détection des obstacles :

- L'entraînement détecte un obstacle et s'arrête - le volet roulant s'arrête automatiquement dès qu'il triffolle sur un obstacle.
- L'entraînement détecte un obstacle, s'arrête et s'inverse - Si les positions finales sont réglées et que l'entraînement descend et rencontre un obstacle, il recule légèrement et redescend. Si l'entraînement rencontre à nouveau un obstacle, il s'inverse puis s'arrête de fonctionner.



## ACTIVATION DE LA DÉTECTION DES OBSTACLES AU DÉPART

### FONCTION DE DÉTECTION DES OBSTACLES :

Le volet roulant détecte un obstacle pendant son déplacement. Si un obstacle se trouve dans la zone de déplacement du volet roulant, l'entraînement s'arrête automatiquement afin de protéger le volet roulant contre les dommages et d'éviter les accidents. Les paramètres d'usine sont réglés de manière à ce que la détection d'obstacle soit active aussi bien lors de la montée que de la descente. La détection d'obstacles lors de la descente peut être désactivée en cas d'urgence. Voir les étapes suivantes.



Appuyer simultanément sur les touches haut et bas.

Appuyer trois fois (3x clic) sur le bouton d'arrêt en l'espace de 10 secondes.

Appuyer une fois sur le bouton "haut" en l'espace de 10 secondes, l'entraînement va vibrer. La fonction de détection d'obstacles au départ a été activée.

## DÉSACTIVATION DE LA DÉTECTION DES OBSTACLES AU DÉPART



Appuyer simultanément sur les touches haut et bas.

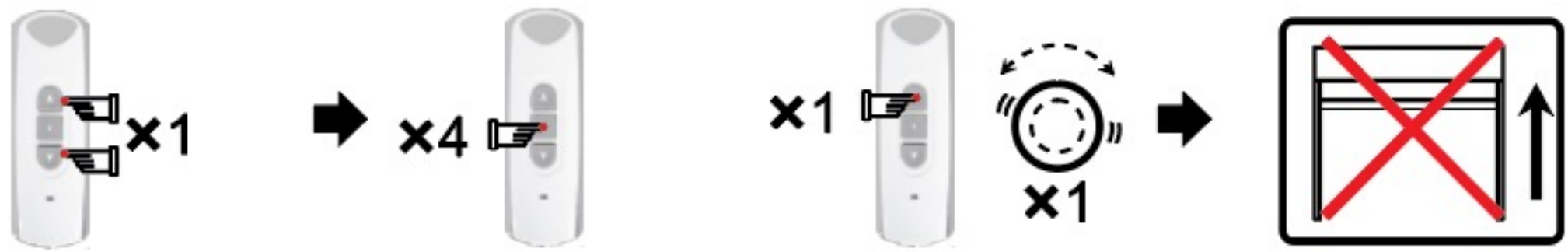
Appuyer trois fois (3x clic) sur le bouton d'arrêt en l'espace de 10 secondes.

Appuyer une fois sur le bouton de descente en l'espace de 10 secondes, l'entraînement va vibrer. La fonction de détection des obstacles à la descente a été désactivée.

### REMARQUE :

L'opérateur n'a pas de fonction de détection d'obstacles par le bas jusqu'à 15 cm.

## SUPPRESSION DE LA POSITION FINALE SUPÉRIEURE



Appuyer simultanément sur les touches haut et bas.

Appuyer quatre fois sur le bouton stop (4x clic) en l'espace de 10 secondes.

Appuyer une fois sur le bouton "Ouvrir" en l'espace de 10 secondes, le moteur va vibrer.

La position de fin de course supérieure a été effacée avec succès.

## SUPPRESSION DE LA POSITION FINALE INFÉRIEURE



Appuyer simultanément sur les touches haut et bas.

Appuyer quatre fois sur le bouton stop (4x clic) en l'espace de 10 secondes.

Appuyer une fois sur la touche Bas en l'espace de 10 secondes, le moteur va vibrer.

La position de fin de course inférieure a été supprimée avec succès.

## LA TROISIÈME SITUATION FINALE

**A:** Réglage de la troisième position de fin de course



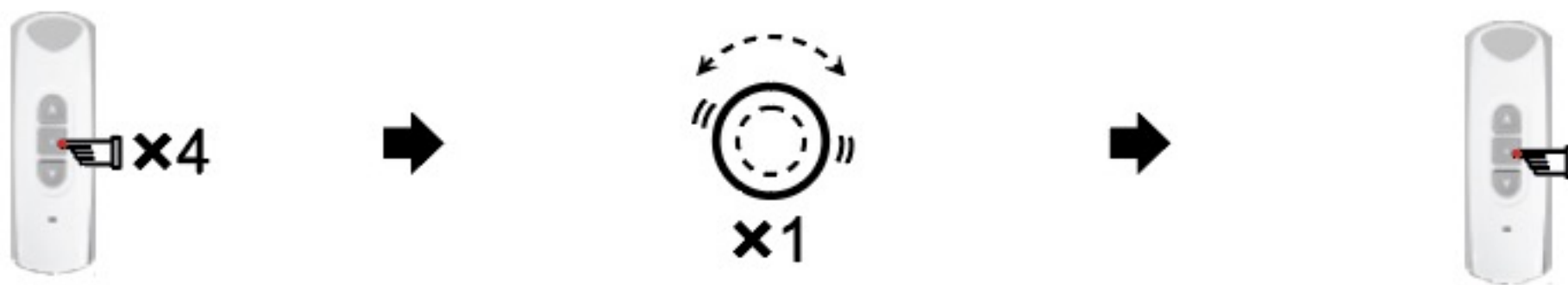
Lorsque l'entraînement se trouve dans la position souhaitée, appuyer quatre fois (4x clic) sur le bouton d'arrêt.

L'entraînement va vibrer, ce qui signifie que la position souhaitée a été réglée comme troisième position de fin de course.

Maintenir le bouton d'arrêt enfoncé pendant 2 secondes. Le servomoteur se déplace jusqu'à la troisième position de fin de course.

## LA TROISIÈME SITUATION FINALE

**B:** Repositionner la troisième position de fin de course



Lorsque l'entraînement se trouve dans la position souhaitée, appuyer quatre fois (4 clics) sur le bouton d'arrêt.

L'entraînement va vibrer, ce qui signifie que la nouvelle troisième position de fin de course est réglée et que la dernière position de fin de course a été effacée.

Maintenir le bouton d'arrêt enfoncé pendant 2 secondes. Le servomoteur se déplace jusqu'à la nouvelle troisième position de fin de course.






### REMARQUE :

La troisième position de fin de course est également appelée position de fin de course médiane et peut être réglée à n'importe quelle position entre les positions de fin de course supérieure et inférieure. La troisième position de fin de course est automatiquement supprimée lors de l'effacement des positions de fin de course supérieure et inférieure.

## FONCTION OPTIONNELLE RACCORDEMENT D'UN INTERRUPTEUR

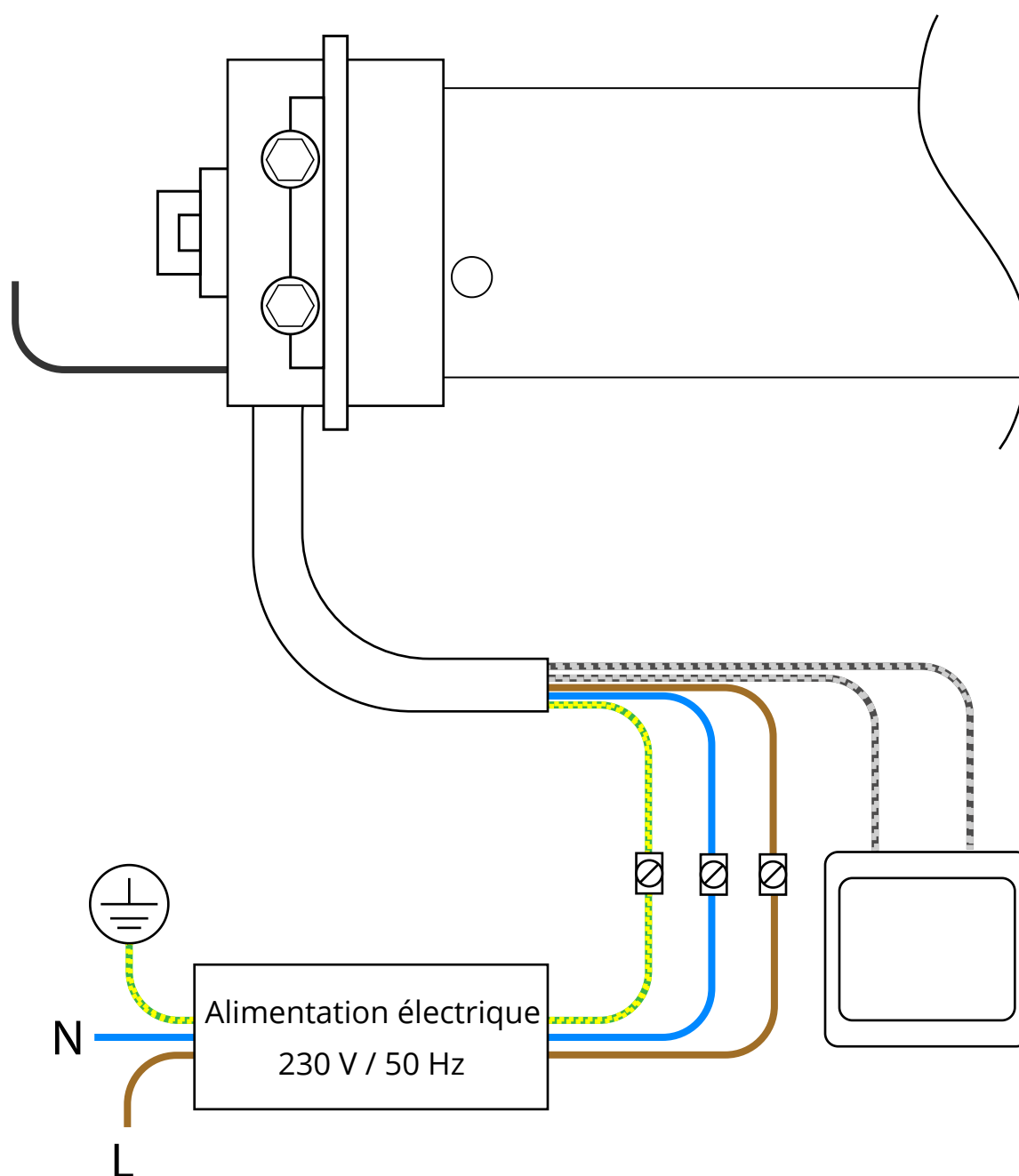
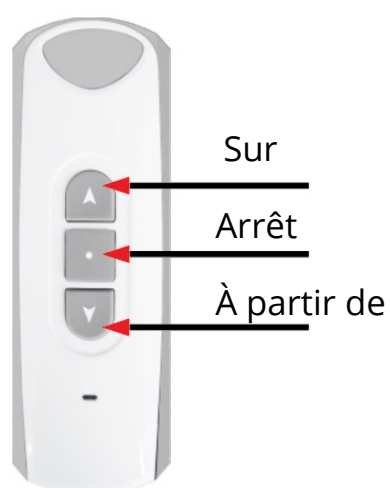
Interrupteur unidirectionnel (compatible avec les actionneurs, qui disposent d'un câble à 5 fils)

### RACCORDEMENT ÉLECTRIQUE

-  Conducteur de terre jaune / vert
-  Conducteur neutre / bleu
-  Conducteur de phase / brun
-  Antenne (noir)
-  Noir et gris

### MODE DE FONCTIONNEMENT






L'entraînement se déplace selon le cycle : montée - arrêt - descente - arrêt, si l'interrupteur est actionné à chaque fois.

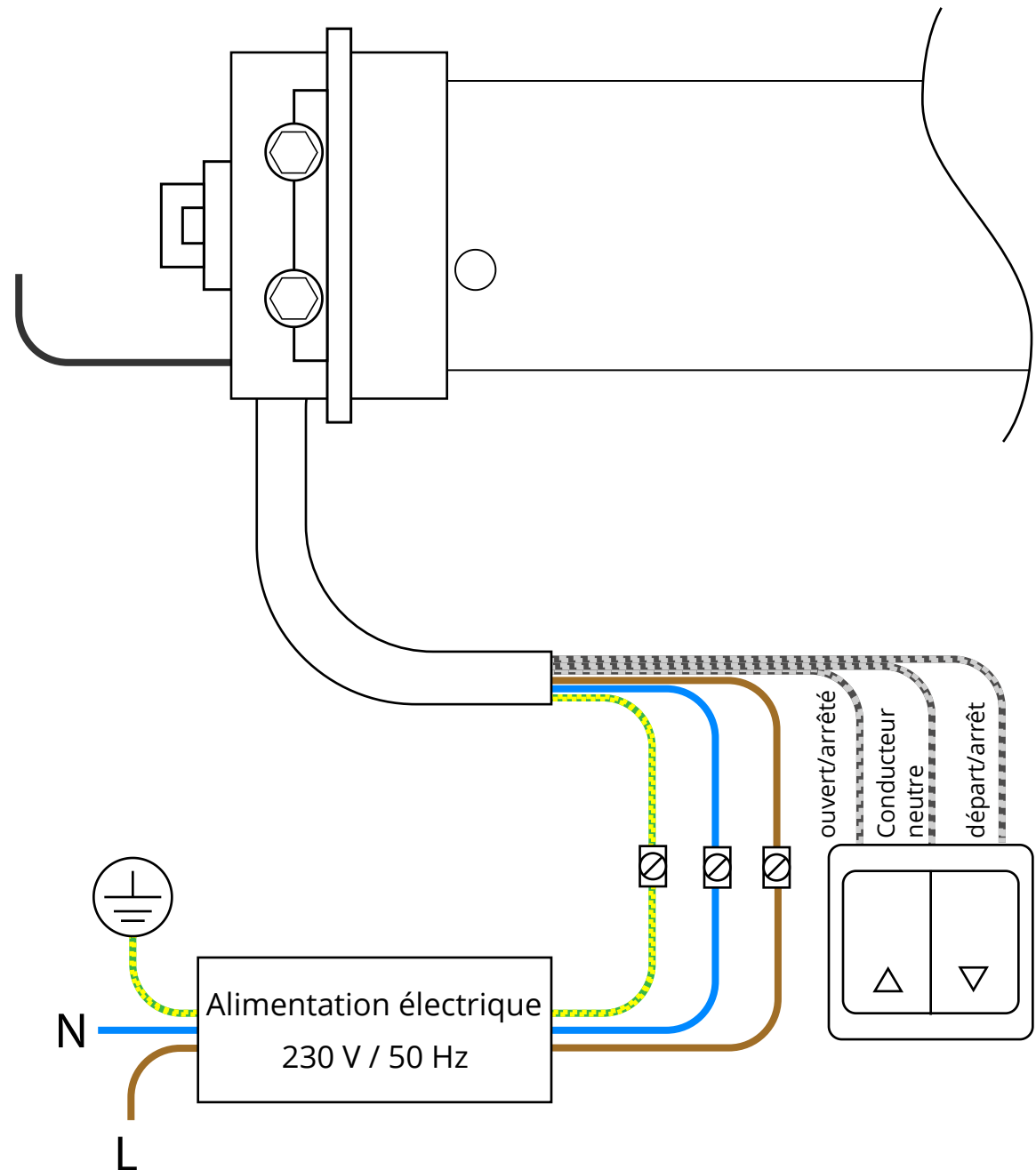


## FONCTION OPTIONNELLE CONNEXION D'UN INTERRUPTEUR

double interrupteur (compatible avec les entraînements disposant d'un câble à 6 fils)

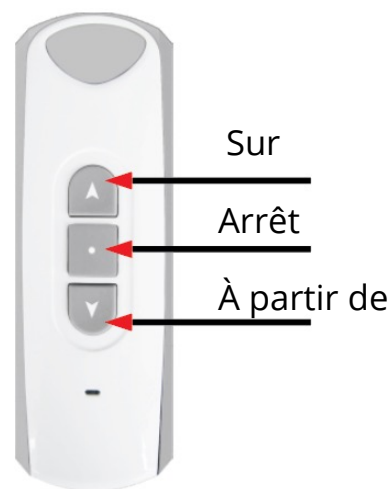
### RACCORDEMENT ÉLECTRIQUE

-  Conducteur de terre jaune/vert
-  Conducteur neutre / bleu
-  Conducteur de phase / marron
-  Antenne (noire)
-  Schwaz et le gris



### MODE DE FONCTIONNEMENT

- 1 Appuyer sur le bouton A, l'entraînement se déplace dans la direction vers le haut.
- 2 Appuyer à nouveau sur le bouton A ou sur le bouton B, l'entraînement s'arrête.
- 3 Appuyer sur le bouton B, l'entraînement se déplace dans le sens de la descente.



### REMARQUE :

Un interrupteur unidirectionnel est compatible avec les entraînements disposant d'un câble à 5 fils. Un interrupteur double est compatible avec les entraînements disposant d'un câble à 6 fils.

## REMARQUES IMPORTANTES

- Le réglage peut échouer en raison de perturbations du signal. Dans ce cas, veuillez réinitialiser les réglages sur les paramètres d'usine.
- L'émetteur portatif RE101 n'est pris qu'à titre d'exemple dans ces instructions. L'entraînement est également compatible avec d'autres émetteurs radio manuels.
- Veuillez ne pas appuyer trop longtemps sur les touches si les piles sont faibles. La pression sur les touches doit être d'environ 0,5 s à intervalles d'une seconde. Si les piles sont faibles, veuillez les remplacer.
- L'actionneur est sous haute tension. Ne l'installez pas dans un environnement humide.
- Les enfants ne doivent pas jouer avec l'entraînement.
- Température de fonctionnement : -10 ~+55°C
- La conception du produit et les spécifications peuvent être modifiées sans préavis ni obligation.